

# FAQ Artykuł 1100

© 2011 OSITRON Kommunikationstechnik GmbH

## Uruchomienie sterownika TAPI dla central telefonicznych Agfeo

### Opis zagadnienia

---

Opis instalacji oraz wskazówki konfiguracji podczas instalacji i uruchamiania TK-Suite i sterownika TAPI dla central telefonicznych Agfeo

### Wskazówki do tego artykułu

---

Opis odnosi się do następujących sterowników TAPI:

- Agfeo seria AC
- Agfeo seria AS

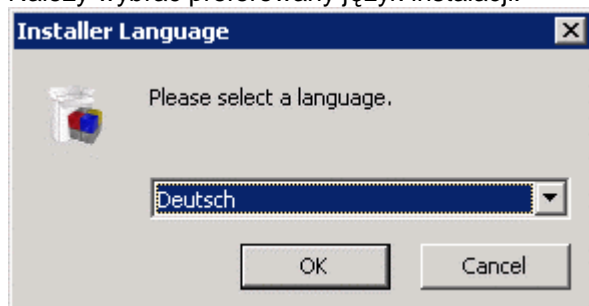
# FAQ Artykuł 1100

© 2011 OSITRON Kommunikationstechnik GmbH

## INSTALACJA AGFEO TK-SUITE

Uruchomić program instalacyjny dla Agfeo TK-Suite Server 4.3.0.

Należy wybrać preferowany język instalacji:



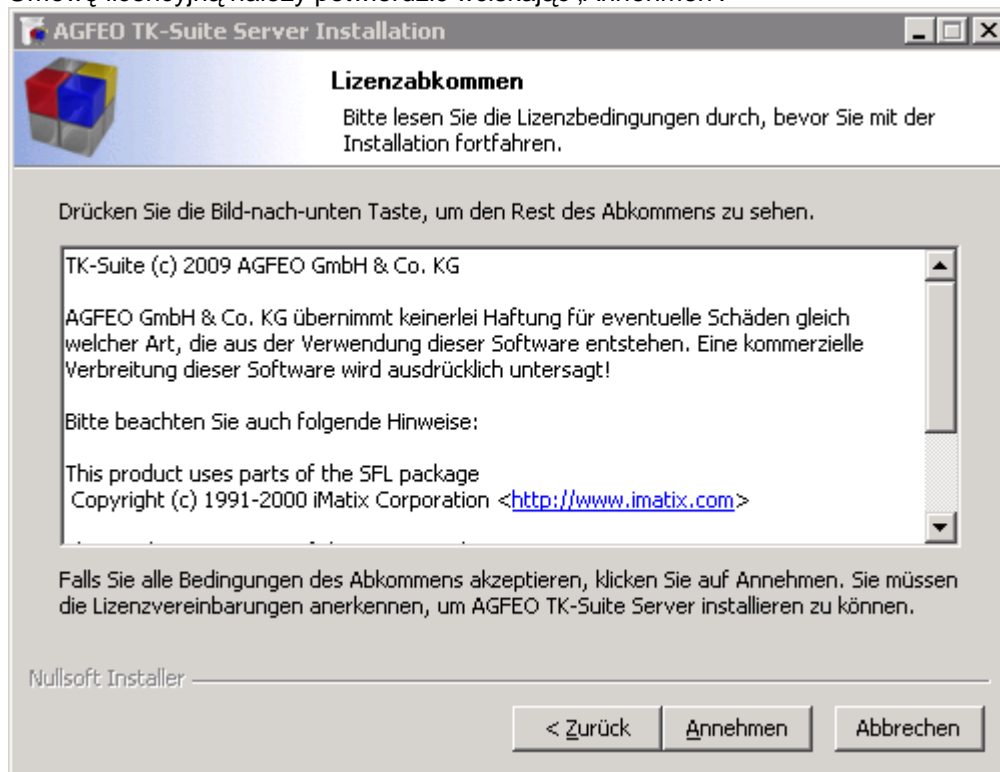
W okienku przywitania nacisnąć na 'Weiter', aby rozpocząć instalację.



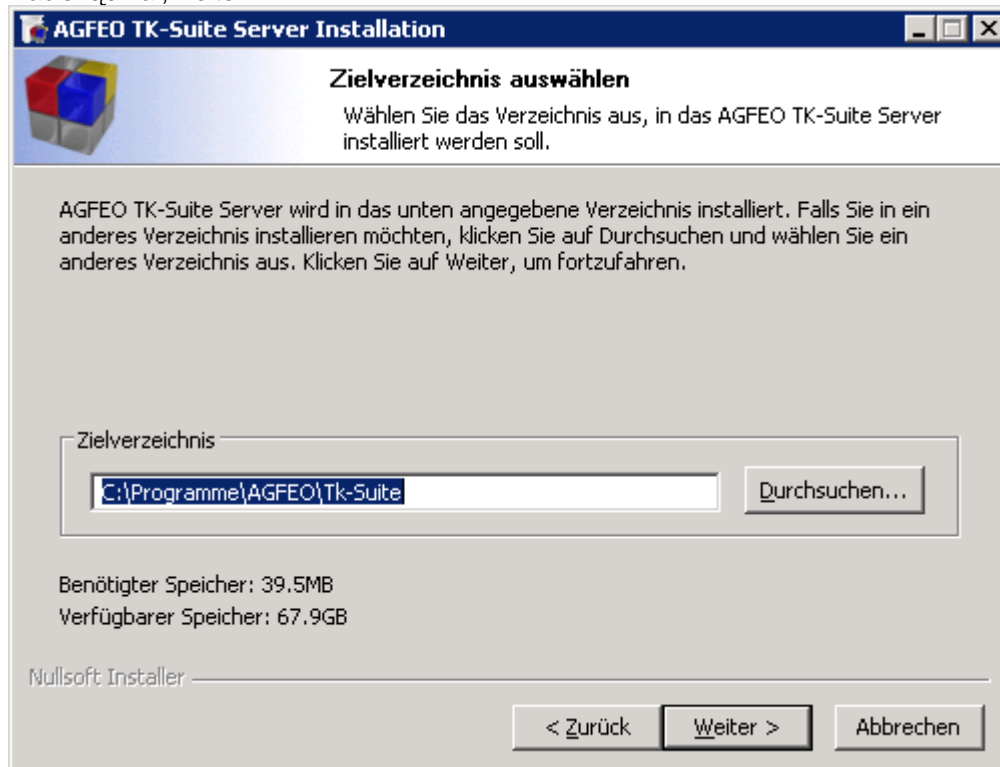
# FAQ Artykuł 1100

© 2011 OSITRON Kommunikationstechnik GmbH

Umowę licencyjną należy potwierdzić wciskając ‚Annehmen‘.



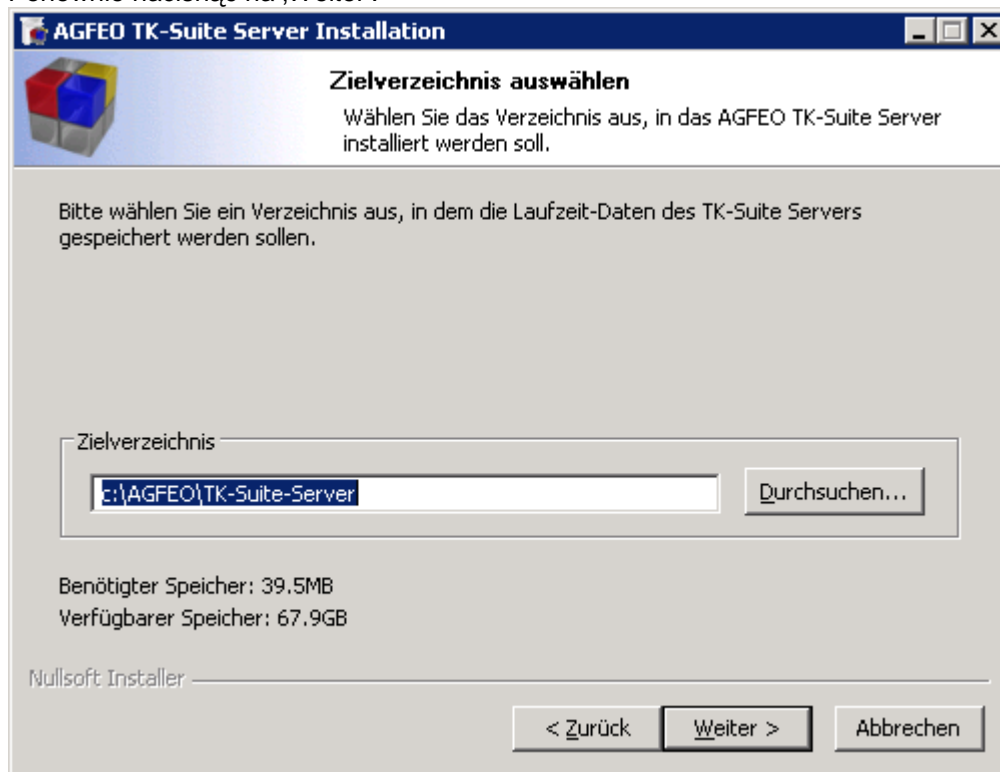
Nacisnąć na ‚Weiter‘.



# FAQ Artykuł 1100

© 2011 OSITRON Kommunikationstechnik GmbH

Ponownie nacisnąć na ,Weiter'.



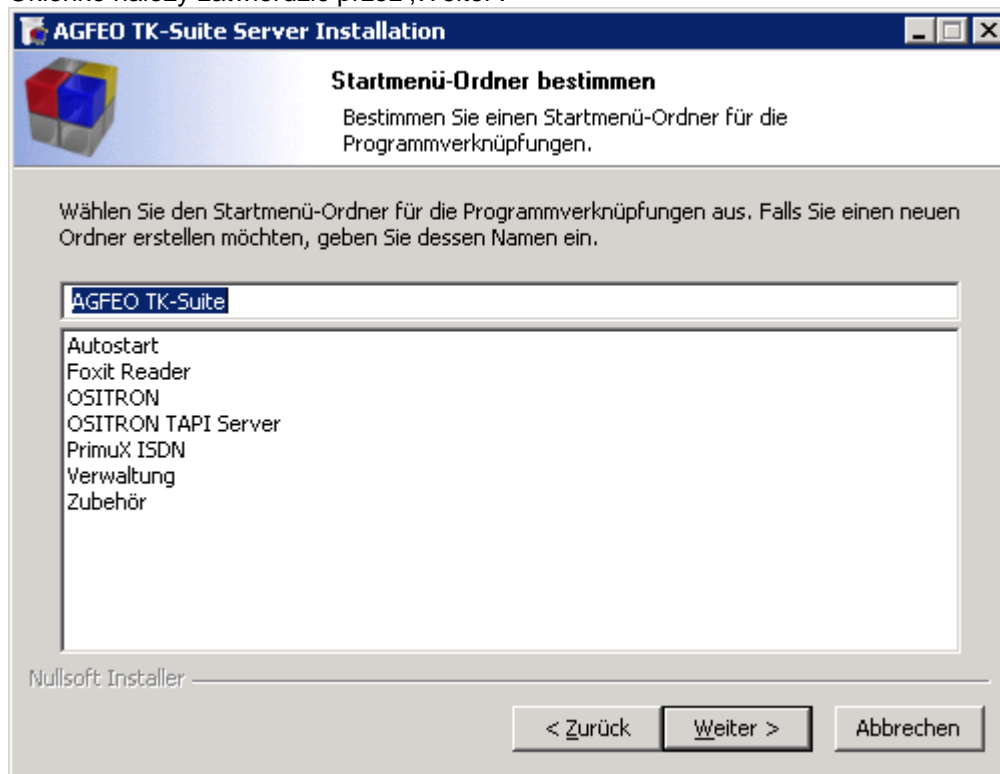
Upewnić się, że obydwa składniki, TK-Suite Server oraz TK-Suite Client są zaznaczone. Następnie nacisnąć na ,Weiter'.



# FAQ Artykuł 1100

© 2011 OSITRON Kommunikationstechnik GmbH

Okienko należy zatwierdzić przez 'Weiter'.



W naszym przykładzie klient nie będzie uruchamiany automatycznie przy każdym starcie systemu Windows.

Nacisnąć na 'Weiter'.

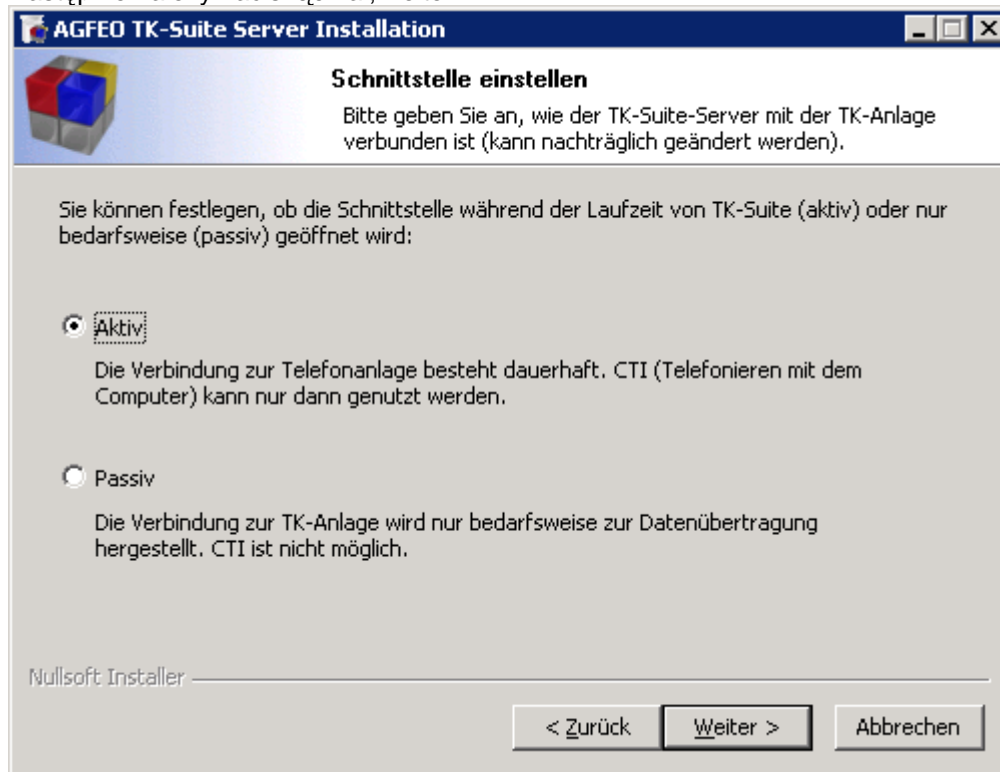


# FAQ Artykuł 1100

© 2011 OSITRON Kommunikationstechnik GmbH

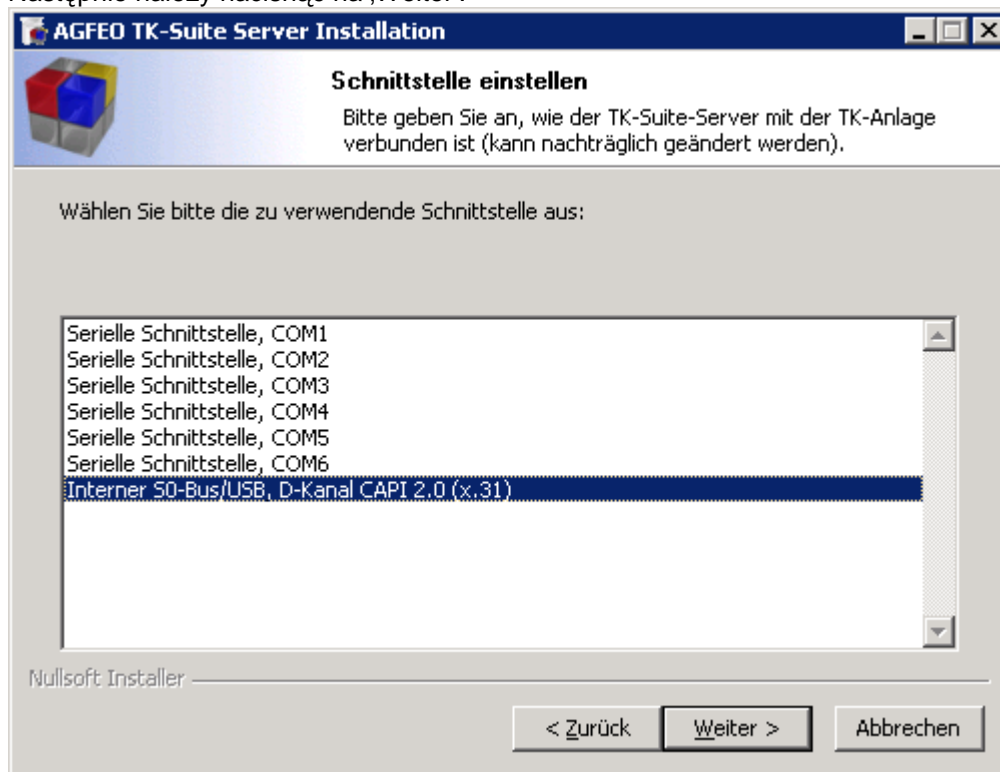
W tym miejscu należy wybrać tryb pracy TK Suite. Korzystanie z TAPI wymaga zaznaczenia tutaj pozycji **Aktiv**.

Następnie należy nacisnąć na ‚Weiter‘.



Teraz należy podać sposób podłączenia centrali telefonicznej do serwera.

Następnie należy nacisnąć na ‚Weiter‘.



# FAQ Artykuł 1100

© 2011 OSITRON Kommunikationstechnik GmbH

Ustawić opcje w sposób pokazany poniżej i nacisnąć na ‚Weiter‘.



Instalacja oprogramowania TK-Suite jest w tym momencie zakończona. Należy nacisnąć na ‚Fertig stellen‘.



# FAQ Artykuł 1100

© 2011 OSITRON Kommunikationstechnik GmbH

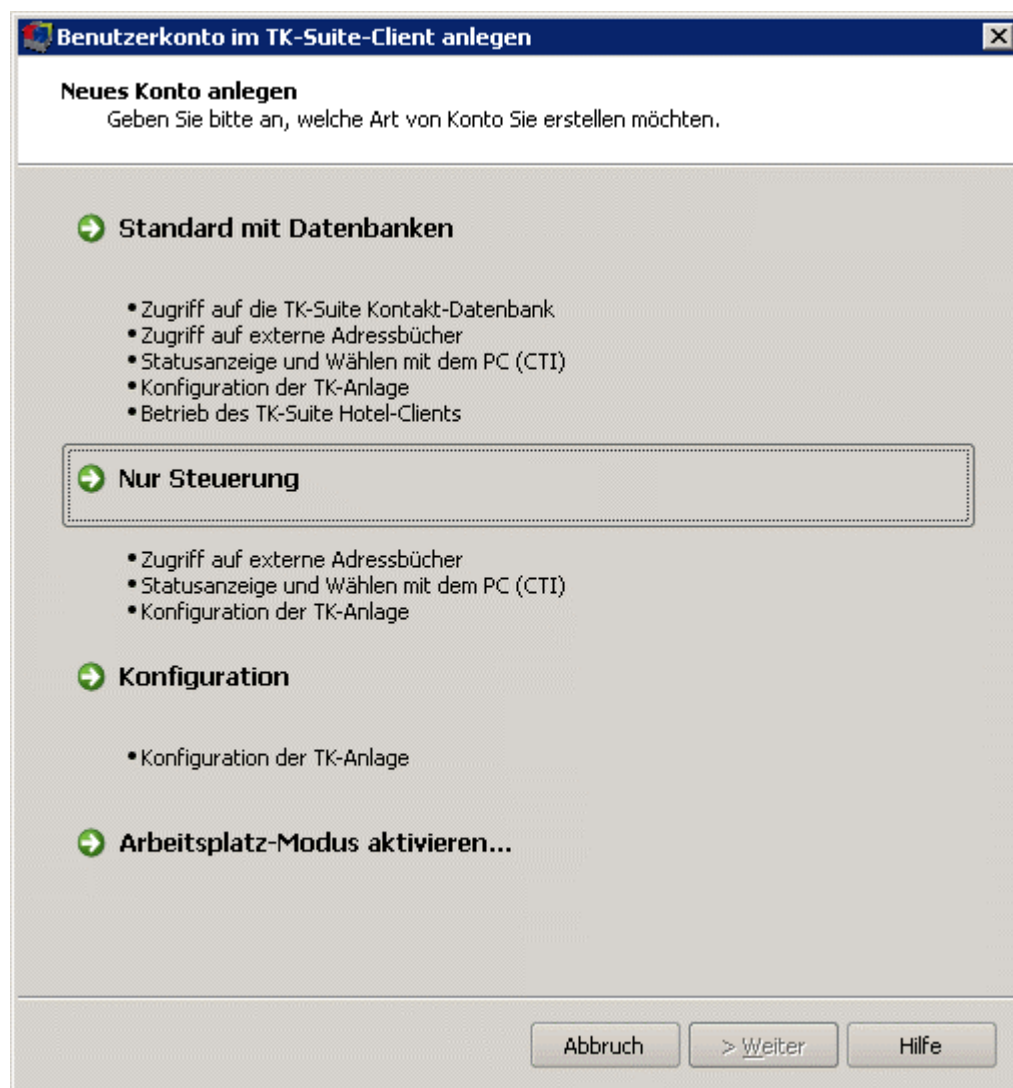
## KONFIGURACJA SERWERA AGFEO TK-SUITE

Po instalacji zostanie teraz uruchomiony serwer Agfeo TK-Suite jako usługa.  
Przed zainstalowaniem sterownika Agfeo TAPI i rozpoczęciem korzystania z niego, należy określić ustawienia serwera TK-Suite.

Poniższe okienko ukaże się bezpośrednio po zakończeniu instalacji TK-Suite.  
Należy wybrać opcję: **Nur Steuerung**.

Alternatywnie można także wybrać opcję **Standard mit Datenbanken**, jednak wtedy instalacja odbiega od sposobu pokazanego tutaj.

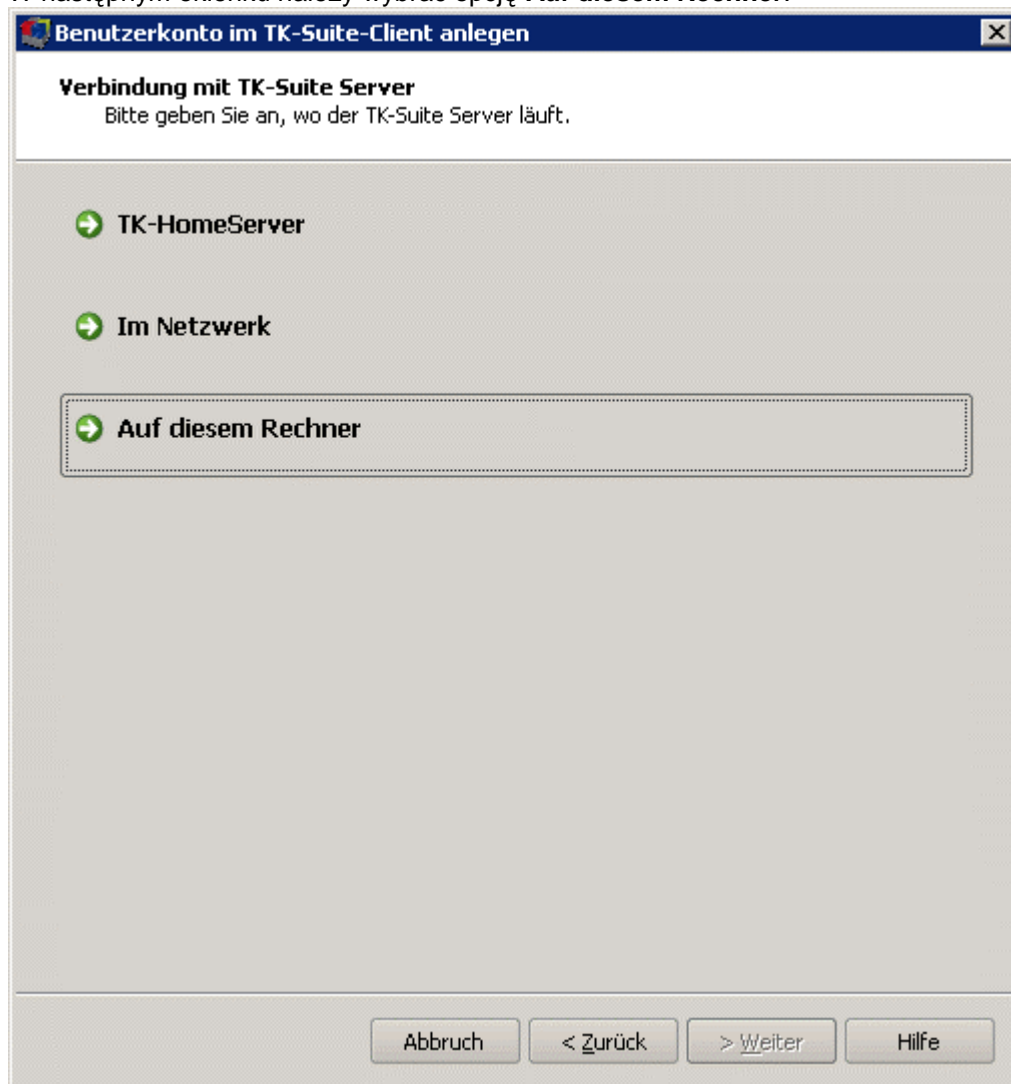
Opcji **Konfiguration** ani **Arbeitsplatz-Modus aktivieren...** nie należy tutaj używać, ponieważ wtedy nie będzie możliwe stworzenie łącza CTI.



# FAQ Artykuł 1100

© 2011 OSITRON Kommunikationstechnik GmbH

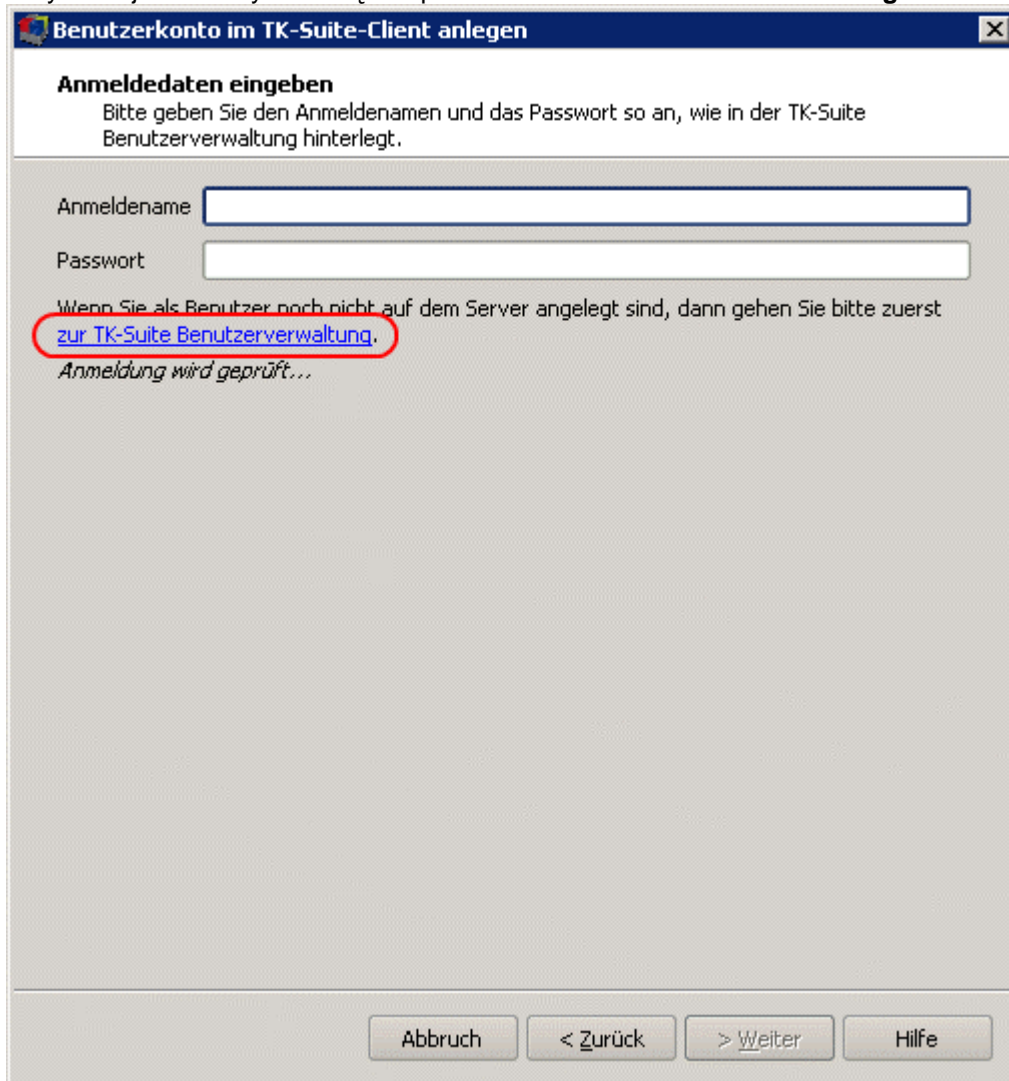
W następnym okienku należy wybrać opcję **Auf diesem Rechner**.



# FAQ Artykuł 1100

© 2011 OSITRON Kommunikationstechnik GmbH

W tym miejscu należy nacisnąć na pole **zur TK-Suite Benutzerverwaltung**.



**Benutzerkonto im TK-Suite-Client anlegen**

**Anmeldedaten eingeben**  
Bitte geben Sie den Anmeldenamen und das Passwort so an, wie in der TK-Suite Benutzerverwaltung hinterlegt.

Anmeldename

Passwort

Wenn Sie als Benutzer noch nicht auf dem Server angelegt sind, dann gehen Sie bitte zuerst [zur TK-Suite Benutzerverwaltung](#).

Anmeldung wird geprüft...

Abbruch < Zurück > Weiter Hilfe

Teraz można zamknąć asystenta przez naciśnięcie na **Abbrechen**.  
Zostanie otwarty program zarządzający centralą telefoniczną.

# FAQ Artykuł 1100

© 2011 OSITRON Kommunikationstechnik GmbH

W tym miejscu należy nacisnąć na **Schnittstelle**.

**Benutzerverwaltung**

- TK-Suite Benutzer
- Arbeitsplatz-Modus

**Server**

- Schnittstelle
- Benutzeroberfläche
- Client-Aktualisierung
- Einrichtcode


**Applikationen**

- Set - Konfigurator
- Bill - Verbindungsdaten
- Contact - Kontaktverwaltung

? Informationen zur Seite: TK-Suite Benutzer

Achtung: Die Zuordnung zwischen Benutzern und Telefonen ist eingerichtet werden, wenn die Konfiguration der TK-Anlage in Ihnen festgelegte Schnittstelle vollständig ausgelesen wurde

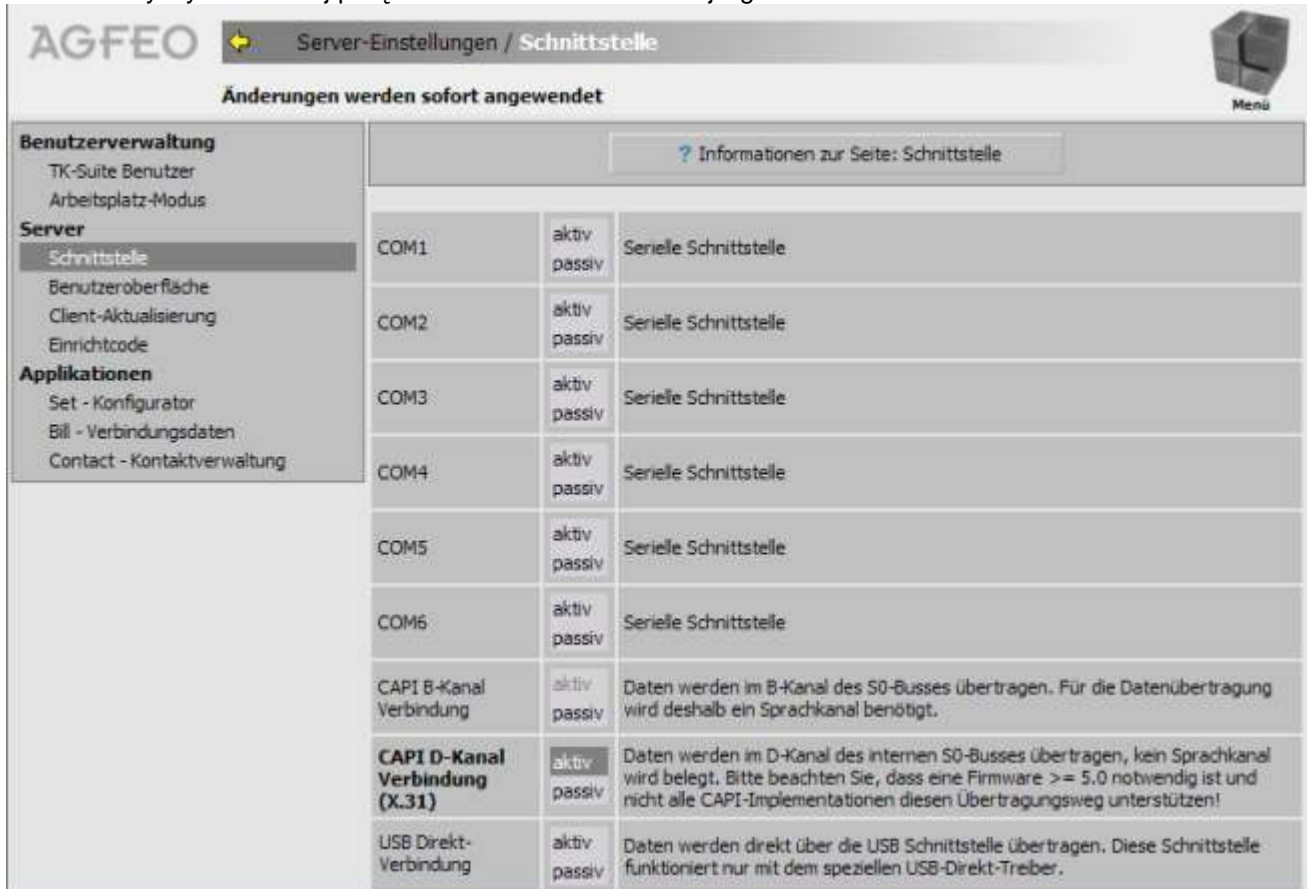
Anmeldename	Vollständiger Name	Passwort	Zugeordnete Telefone	CTI Information einschränken
admin	Administrator	•••••		



# FAQ Artykuł 1100

© 2011 OSITRON Kommunikationstechnik GmbH

Teraz należy wybrać rodzaj połączenia centrali telefonicznej Agfeo z serwerem.



AGFEO Server-Einstellungen / Schnittstelle

Änderungen werden sofort angewendet

Informationen zur Seite: Schnittstelle

COM1	aktiv passiv	Serielle Schnittstelle
COM2	aktiv passiv	Serielle Schnittstelle
COM3	aktiv passiv	Serielle Schnittstelle
COM4	aktiv passiv	Serielle Schnittstelle
COM5	aktiv passiv	Serielle Schnittstelle
COM6	aktiv passiv	Serielle Schnittstelle
CAPI B-Kanal Verbindung	aktiv passiv	Daten werden im B-Kanal des S0-Busses übertragen. Für die Datenübertragung wird deshalb ein Sprachkanal benötigt.
<b>CAPI D-Kanal Verbindung (X.31)</b>	aktiv passiv	Daten werden im D-Kanal des internen S0-Busses übertragen, kein Sprachkanal wird belegt. Bitte beachten Sie, dass eine Firmware >= 5.0 notwendig ist und nicht alle CAPI-Implementierungen diesen Übertragungsweg unterstützen!
USB Direkt- Verbindung	aktiv passiv	Daten werden direkt über die USB Schnittstelle übertragen. Diese Schnittstelle funktioniert nur mit dem speziellen USB-Direkt-Treiber.

Korzystanie z interfejsu TAPI i tym samym z CTI jest możliwe po ustawieniu trybu pracy na **aktiv**.

### !!! Uwaga: !!!

- Należy zwrócić uwagę na to, że korzystanie z połączenia **CAPI D-Kanal Verbindung (X.31)** wymaga posiadania działającej karty ISDN na serwerze oraz istniejącego połączenia S0 karty z centralą telefoniczną!
- Należy zwrócić uwagę także na to, że korzystanie z połączenia **USB-Direkt-Verbindung** wymaga zainstalowanego na serwerze sterownika USB-Direkt dla centrali Agfeo!

Konfiguracja serwera Agfeo TK-Suite jest tym samym zakończona.

# FAQ Artykuł 1100

© 2011 OSITRON Kommunikationstechnik GmbH

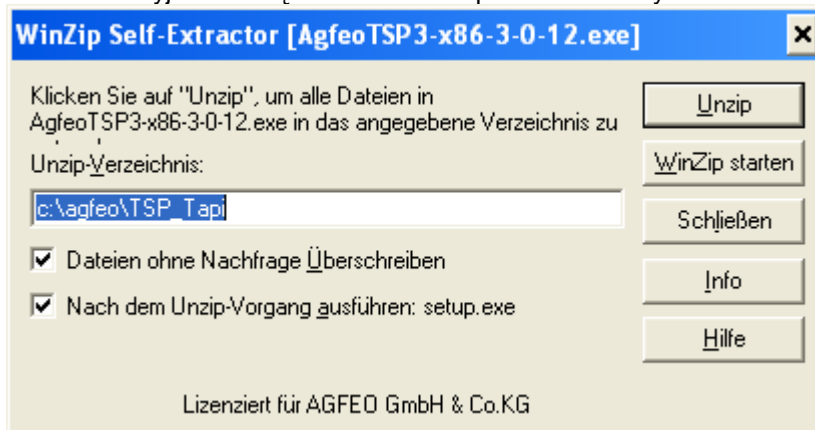
## URUCHOMIENIE STEROWNIKA TAPI DLA CENTRAL TELEFONICZNYCH AGFEO

Instalacja musi być przeprowadzona w koncie administratora. Należy się upewnić, że zalogowany użytkownik jest członkiem grupy administratorów lokalnych (**Start → Ustawienia → Panel sterowania → Narzędzia administracyjne → Zarządzanie komputerem → Użytkownicy i grupy → Grupy → Administratorzy → Użytkownicy** tam dodać).

Po uruchomieniu pobranego pliku zostanie wyświetlone poniższe okienko. Należy potwierdzić przez naciśnięcie ,OK'.



Pliki instalacyjne muszą zostać teraz odpakowane. W tym celu należy nacisnąć na ,Unzip'.



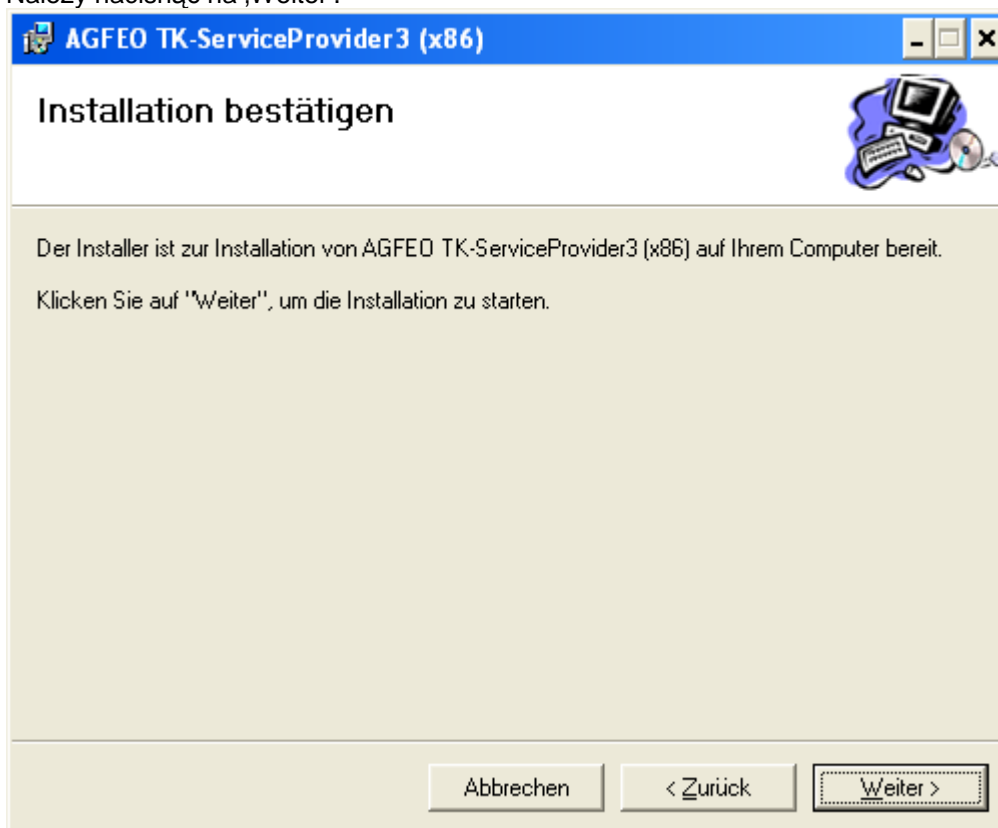
# FAQ Artykuł 1100

© 2011 OSITRON Kommunikationstechnik GmbH

Pojawi się okienko przywitania instalatora sterownika TAPI. Należy nacisnąć na „Weiter”.



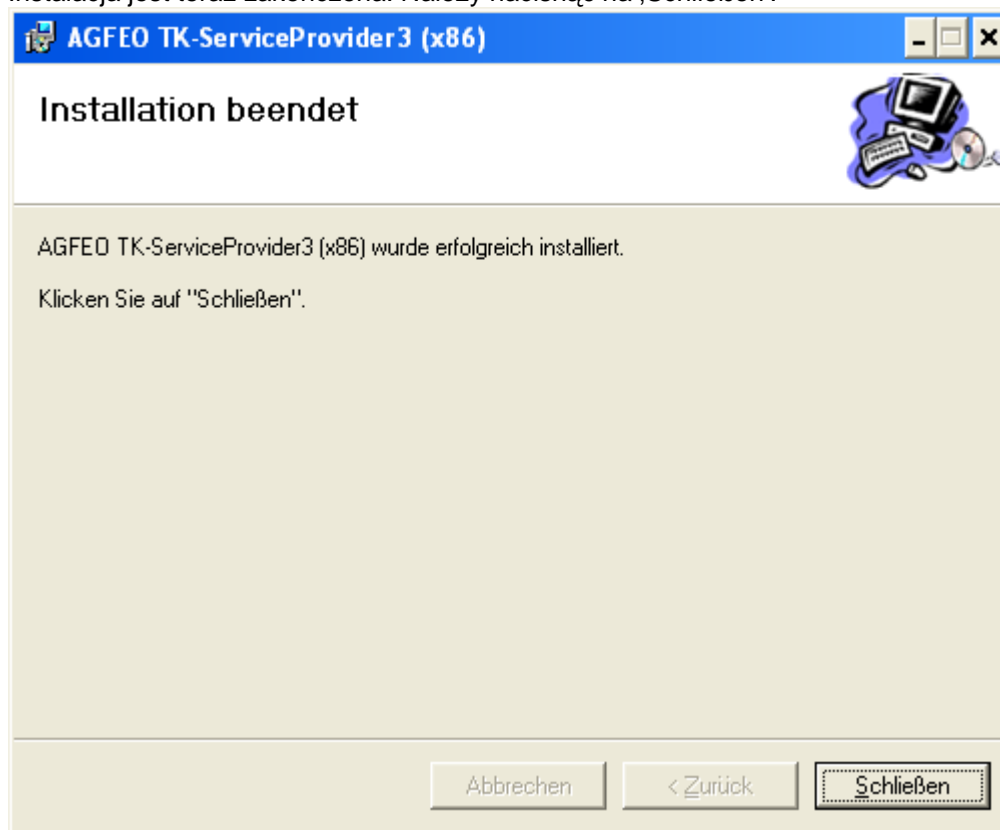
Należy nacisnąć na „Weiter”.



# FAQ Artykuł 1100

© 2011 OSITRON Kommunikationstechnik GmbH

Instalacja jest teraz zakończona. Należy nacisnąć na ,Schließen'.



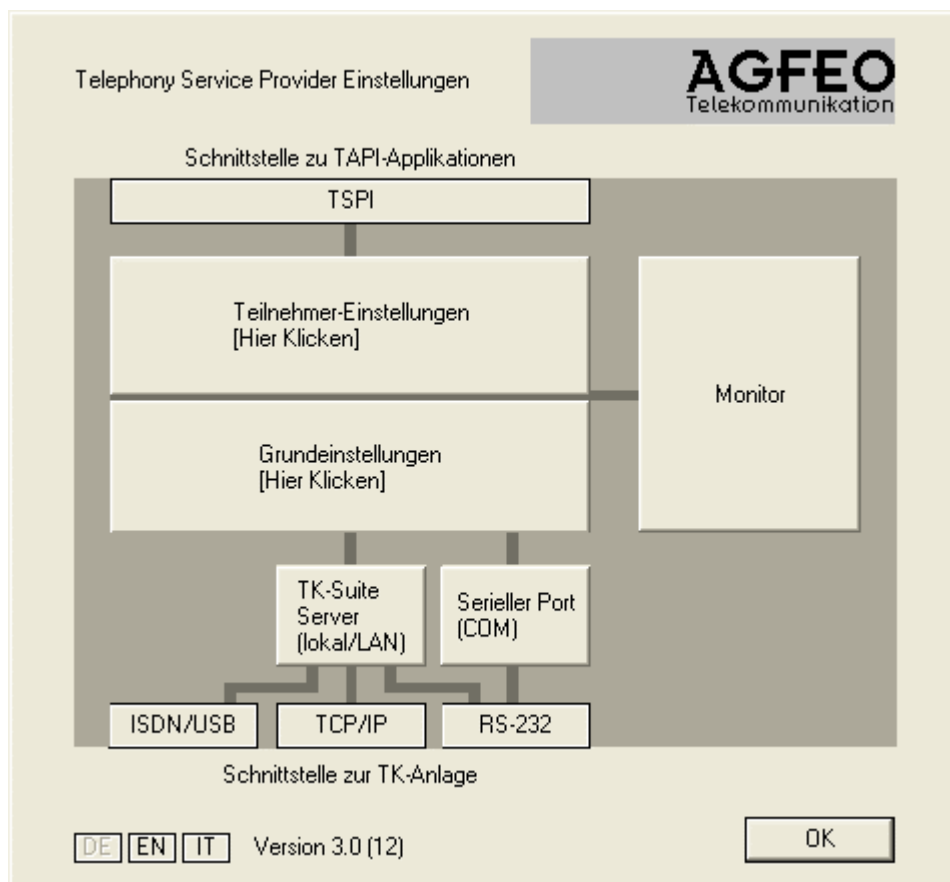
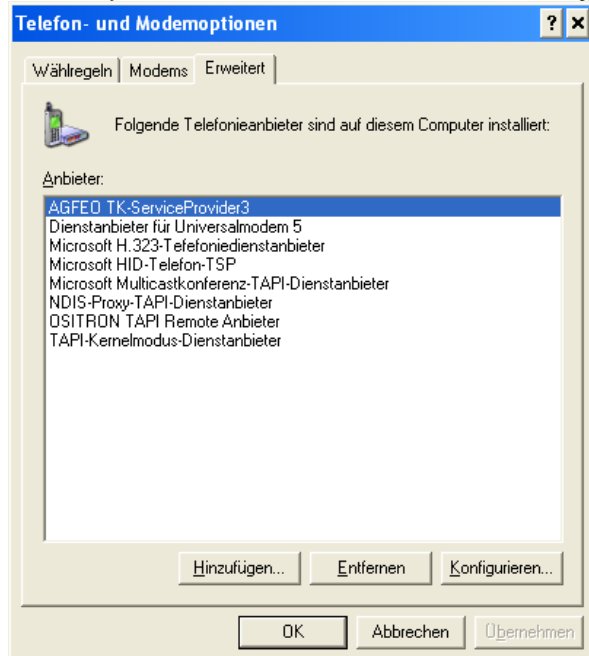
Na następnych stronach opisano sposób konfiguracji sterownika Agfeo TAPI.

# FAQ Artykuł 1100

© 2011 OSITRON Kommunikationstechnik GmbH

Przed rozpoczęciem korzystania ze sterownika należy określić sposób połączenia do TK-Suite.  
W tym celu należy przejść do Panelu sterowania i wybrać ‚Opcje telefonu i modemu‘.  
Zmienić zakładkę na ‚Zaawansowane‘.

Zaznaczyć ‚AGFEO TK-ServiceProvider3‘ i następnie nacisnąć na ‚Konfiguruj...‘.



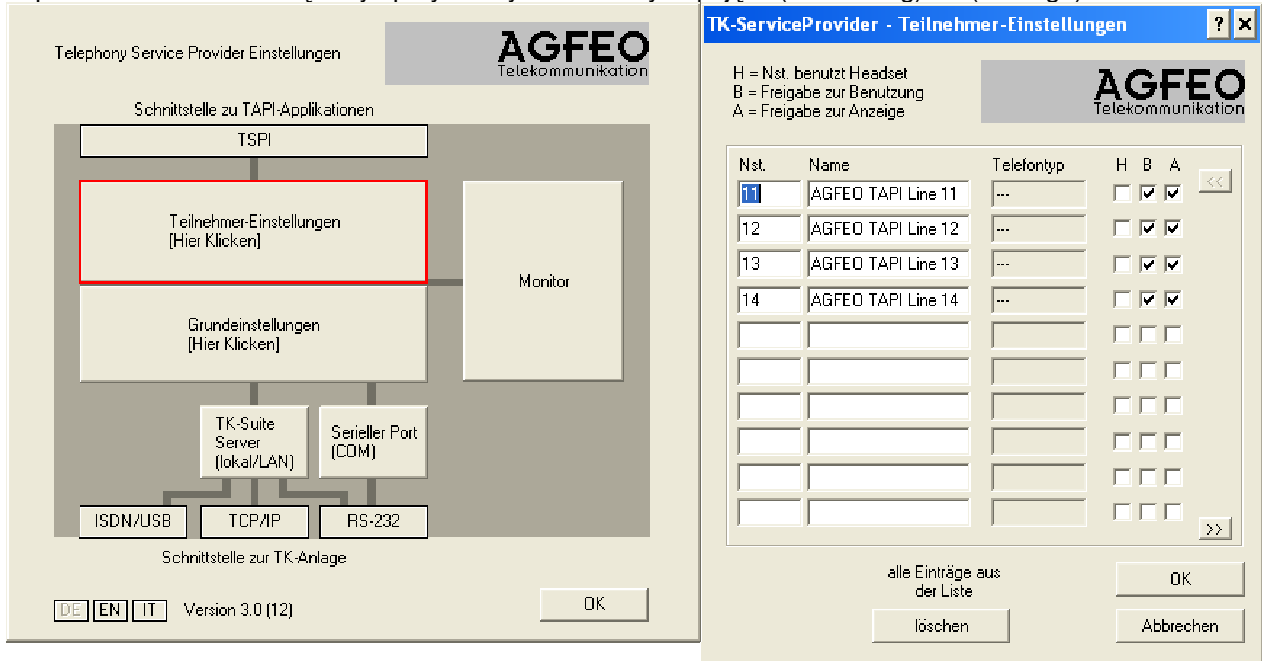
# FAQ Artykuł 1100

© 2011 OSITRON Kommunikationstechnik GmbH

Należy nacisnąć na ‚Teilnehmer-Einstellungen‘.

W następnym okienku można teraz zdefiniować wewnętrznych abonentów używanej centrali telefonicznej.

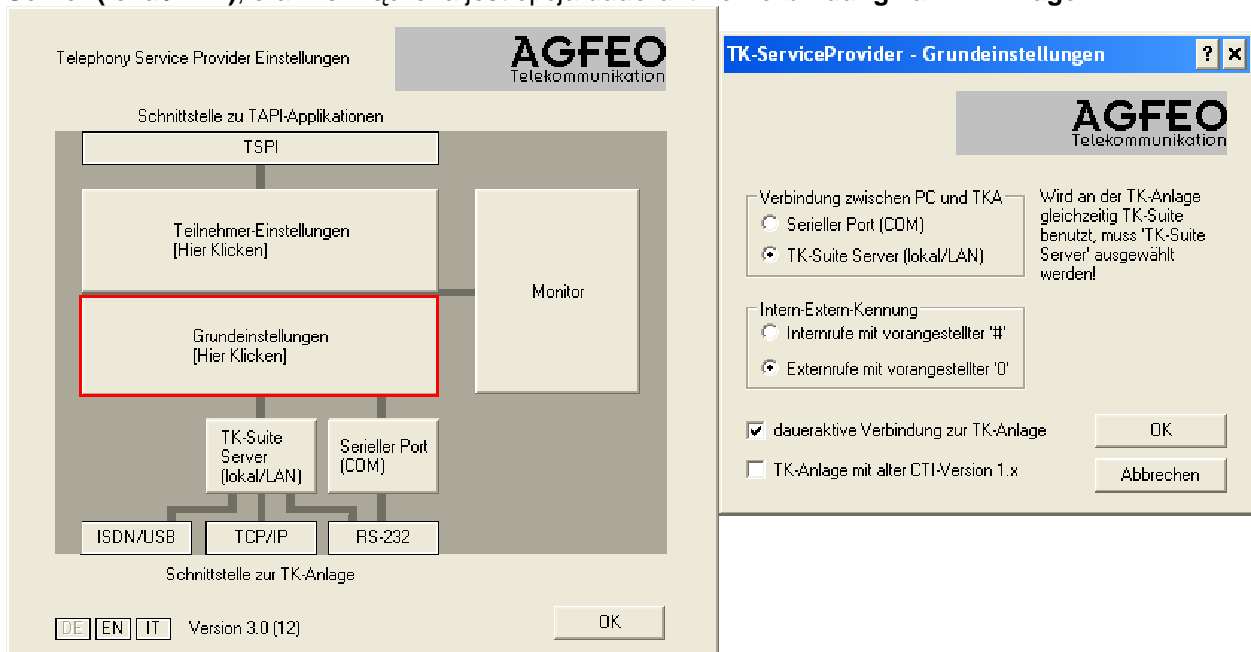
Dla wszystkich abonentów, którzy mają móc korzystać z programu OSITRON CTI należy tutaj wpisać odpowiedni numer wewnętrzny i przy każdym zaznaczyć opcję B (Benutzung) i A (Anzeige).



The image shows two windows from the AGFEO software. The main window is 'Telephony Service Provider Einstellungen' with a diagram showing the connection between 'Schnittstelle zu TAPI-Applikationen' (containing TSPI, Teilnehmer-Einstellungen, and Grundeinstellungen) and 'Schnittstelle zur TK-Anlage' (containing TK-Suite Server and Serielle Port). The 'Teilnehmer-Einstellungen' box is highlighted with a red border. The second window is 'TK-ServiceProvider - Teilnehmer-Einstellungen', which contains a table for defining subscribers.

Nst.	Name	Telefontyp	H	B	A
11	AGFEO TAPI Line 11	---	<input type="checkbox"/>	<input checked="" type="checkbox"/>	<input checked="" type="checkbox"/>
12	AGFEO TAPI Line 12	---	<input type="checkbox"/>	<input checked="" type="checkbox"/>	<input checked="" type="checkbox"/>
13	AGFEO TAPI Line 13	---	<input type="checkbox"/>	<input checked="" type="checkbox"/>	<input checked="" type="checkbox"/>
14	AGFEO TAPI Line 14	---	<input type="checkbox"/>	<input checked="" type="checkbox"/>	<input checked="" type="checkbox"/>
			<input type="checkbox"/>	<input type="checkbox"/>	<input type="checkbox"/>
			<input type="checkbox"/>	<input type="checkbox"/>	<input type="checkbox"/>
			<input type="checkbox"/>	<input type="checkbox"/>	<input type="checkbox"/>
			<input type="checkbox"/>	<input type="checkbox"/>	<input type="checkbox"/>
			<input type="checkbox"/>	<input type="checkbox"/>	<input type="checkbox"/>
			<input type="checkbox"/>	<input type="checkbox"/>	<input type="checkbox"/>

Należy się upewnić, że w obszarze ‚Grundeinstellungen‘ uaktywniono połączenie przez **TK-Suite Server (lokal/LAN)**, oraz że włączona jest opcja **daueraktive Verbindung zur TK-Anlage**.



The image shows two windows from the AGFEO software. The main window is 'Telephony Service Provider Einstellungen' with a diagram similar to the previous one, but with 'Grundeinstellungen' highlighted in red. The second window is 'TK-ServiceProvider - Grundeinstellungen', which contains configuration options for the connection between the PC and the TK-Anlage.

Verbindung zwischen PC und TKA

- Serieller Port (COM)
- TK-Suite Server (lokal/LAN)

Intern-Extern-Kennung

- Internrufe mit vorangestellter '#'
- Externrufe mit vorangestellter '0'

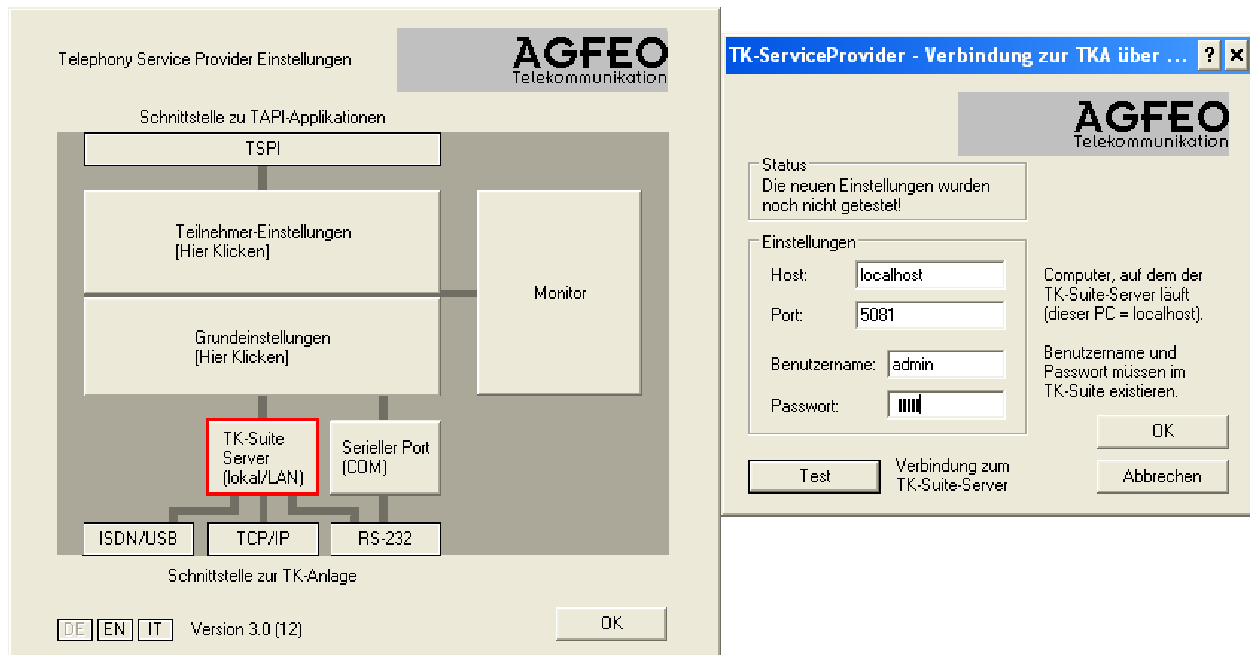
daueraktive Verbindung zur TK-Anlage

TK-Anlage mit alter CTI-Version 1.x

# FAQ Artykuł 1100

© 2011 OSITRON Kommunikationstechnik GmbH

Teraz należy skonfigurować powiązanie z serwerem TK-Suite. W tym celu należy nacisnąć na obszar 'TK-Suite Server (lokal/LAN)'.



W naszym przykładzie programy AGFEO TK-Suite oraz sterownik AGFEO TAPI znajdują się na tym samym komputerze.

Dlatego w polu 'Host' wpisana została wartość *localhost*.

W polu Benutzername należy podać ważną nazwę użytkownika skonfigurowanego do połączenia serwera Agfeo TK-Suite.

Jeśli nie dokonywano żadnych zmian w zarządzaniu użytkownikami na TK-Suite, to logowanie można przeprowadzić z następującymi danymi:

Benutzername (nazwa użytkownika):	admin
Passwort (hasło):	admin

Za pomocą przycisku 'Test' można sprawdzić połączenie z serwerem TK-Suite.

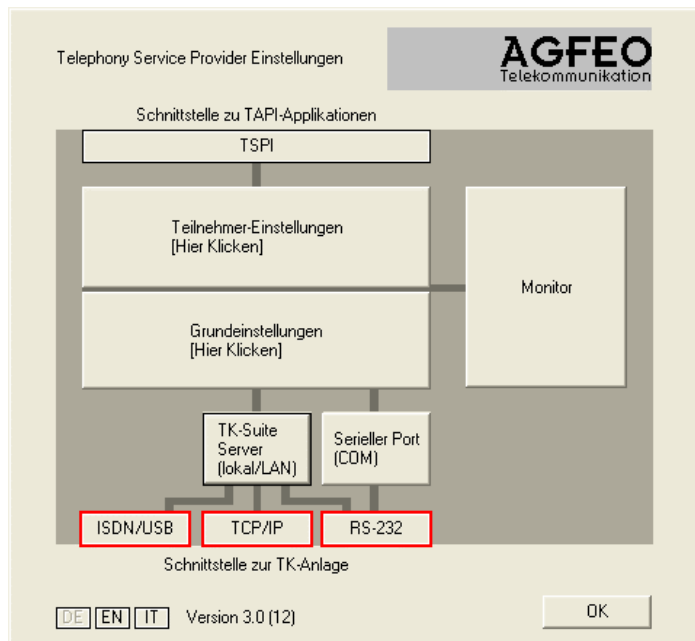
## Wskazówka:

Jeśli instalacja serwera TK-Suite i sterownika AGFEO TAPI była zrobiona na dwóch różnych komputerach, to w polu 'Host' musi być podana nazwa komputera lub adres IP dla komputera, na którym jest uruchomiony serwer TK-Suite.

# FAQ Artykuł 1100

© 2011 OSITRON Kommunikationstechnik GmbH

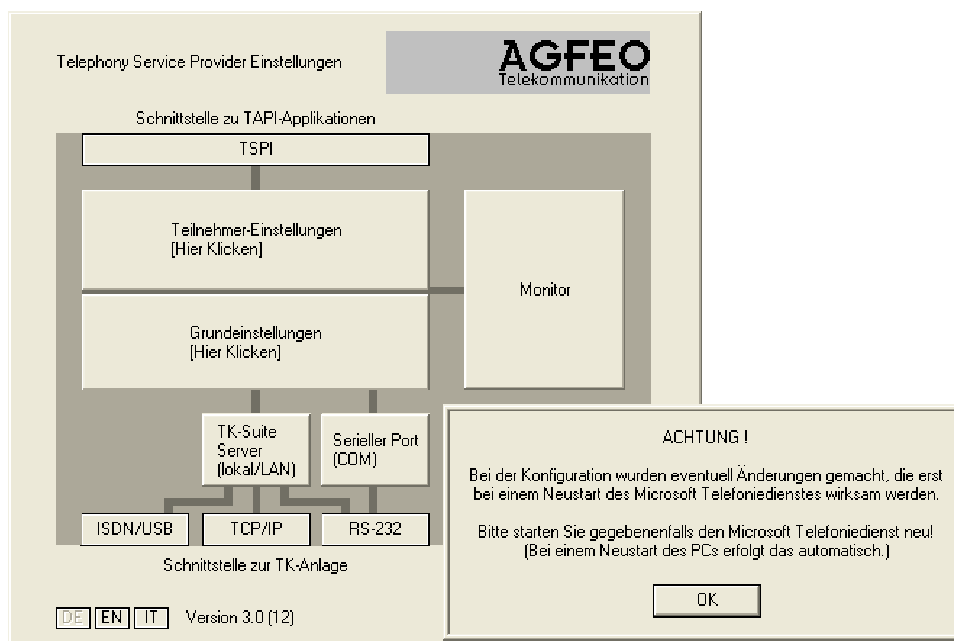
Teraz należy nacisnąć w dolnym obszarze na rodzaj połączenia z centralą telefoniczną Agfeo tego komputera, na którym uruchomiony jest serwer TK-Suite.



Konfiguracja sterownika Agfeo TAPI jest teraz zakończona.

W celu zakończenia konfiguracji należy nacisnąć na przycisk **OK**.

Użytkownik zostanie poinformowany o tym, że dokonane ustawienia zaczną obowiązywać dopiero po ponownym uruchomieniu usługi Microsoft Telefonii. Ten komunikat należy zatwierdzić przyciskiem ,OK'.

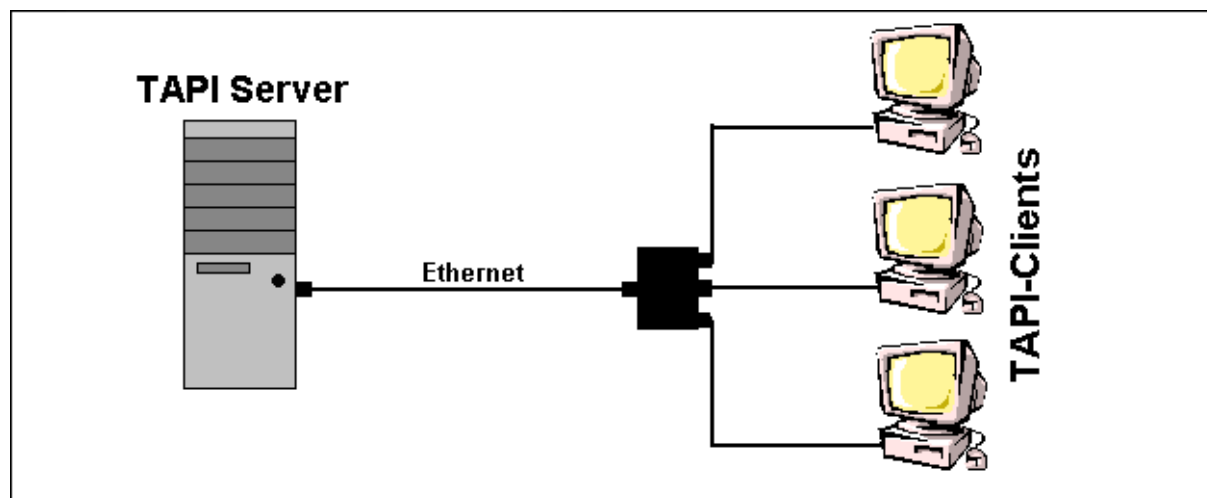


Następnie komputer musi zostać zrestartowany.

# FAQ Artykuł 1100

© 2011 OSITRON Kommunikationstechnik GmbH

## DYSTRYBUCJA FUNKCJONALNOŚCI TAPI W SIECI



### Wykorzystanie serwera OSITRON do dystrybucji TAPI w sieci

Dystrybucja TAPI w sieci następuje poprzez oprogramowanie **serwera OSITRON** i **klienta OSITRON**.

Więcej informacji o programie **OSITRON Serwer** oraz **OSITRON Klient** znajduje się pod adresem <http://www.ositron.de/pl/agfeo.html>.